

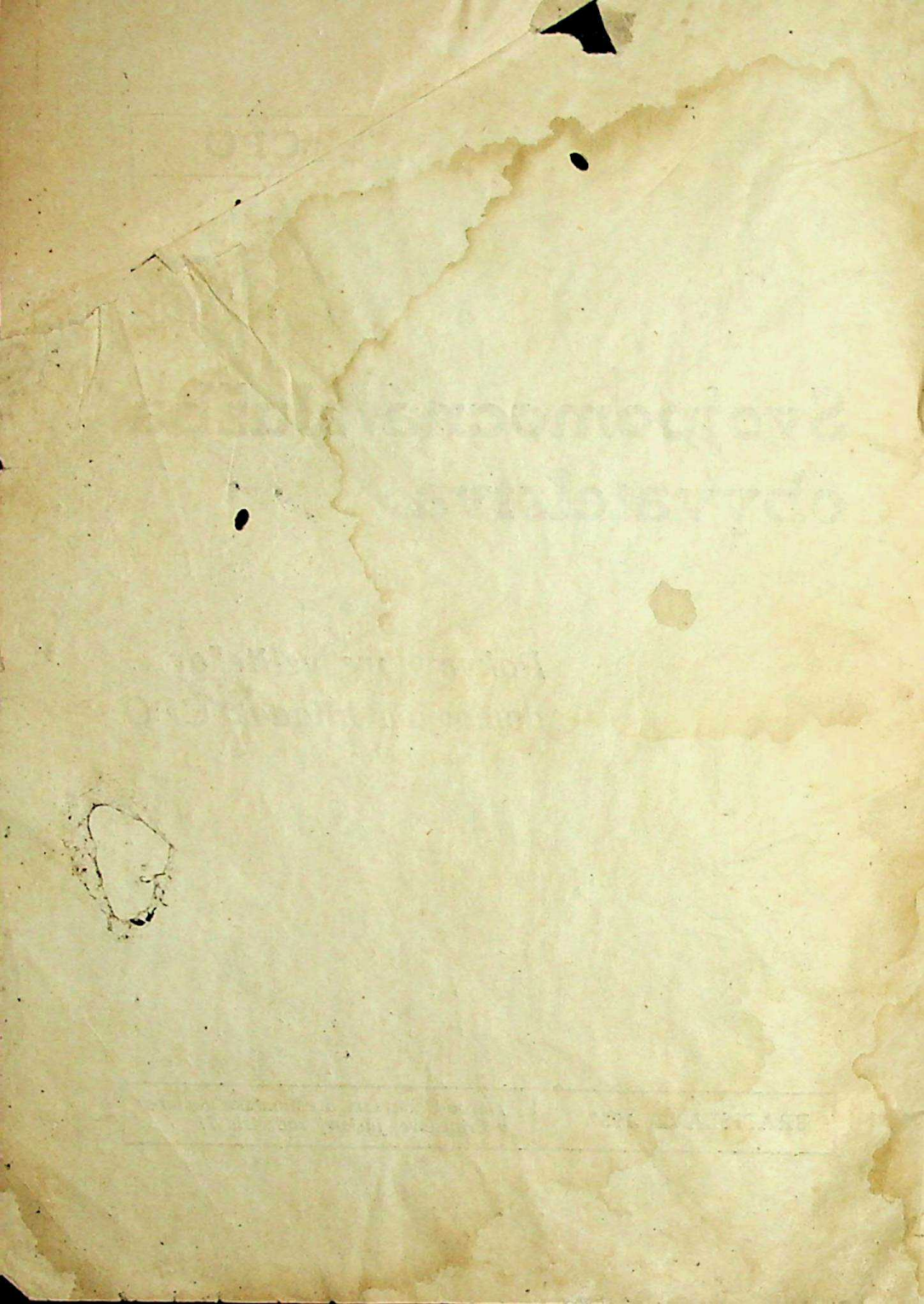
CPO

# Svojpomocná služba obyvateľstva

*Pokyny pre veliteľov  
domových hliadok CPO*

BRATISLAVA 1937

*Tlačou Universum, účastinarska tlačiareň  
v Bratislave, Jaskový rad číslo 71*



CPO

# Svojpomocná služba obyvateľstva

*Pokyny pre veliteľov  
domových hliadok CPO*

BRATISLAVA 1937

*Tlačou Universum, účastinárska tlačiareň  
v Bratislave, Jaskový rad číslo 71*

Literatúra:

1. Smernice CPO - 1 až 5.
2. Skpř. let. Ján Zélinger: Protiletecká ochrana obyvatelstva.

## I. Pokyny pre veliteľov domových hliadok CPO.

Účelom týchto pokynov je poskytnúť veliteľom domových hliadok, dôležitým to orgánom svojpomocnej služby CPO (civilnej protiletectkej ochrany), názorné poučenie, ako majú postupovať pri riešení protiletectkej ochrany najmenších jednotiek v obci, t. j. jednotlivých domov. Príprava účinnej protiletectkej ochrany musí byť prevedená v každom dome a objekte, či už je obývaný, alebo nie. Je si treba uvedomiť, že ponechanie akéhokoľvek objektu bez ochrany môže mať za následok rozšírenie nebezpečia na okolné objekty a pôsobiť nepriaznivo na celú akciu protiletectkej ochrany obce.

Ochrana jednotlivých domov a objektov bude prirodzene rôzna podľa ich dôležitosti, polohy, veľkosti, typu a účelu. Preca je však možné určiť všeobecné zásady, ktoré sú nutné k vybudovaniu účinnej protiletectkej ochrany každého domu.

Organizácia svojpomocnej služby CPO začína u jednotlivých domov. Pre každý dom alebo objekt je zriadená obyvateľov domu t. zv. **domová hliadka**. Počet jej členov a jej zloženie závisí na veľkosti domu a počte jeho obyvateľov. Zpravidla má byť z každej rodiny v dome dvaja, určený jeden člen, nepodliehajúci vojenskej povinnosti, do **domovej hliadky**. V každej domovej hliad-

ke je polovina členov ustanovená k požiarnej službe a títo tvoria t. zv. domovú požiarnu hliadku. Okrem toho je podľa potreby a veľkosti domu najmenej jeden člen domovej hliadky určený jako domový samaritán a jeden alebo viac členov k službe dezinfekčnej (asanačnej).

V čele domovej hliadky stojí veliteľ domovej hliadky, ktorému sú všetci členovia domovej hliadky podriadení.

Domové hliadky niekoľkých susediacich alebo protiahlych domov (ulice) tvoria **domové družstvo** s veliteľom domového družstva v čele. Veliteľa domového družstva určí starosta obce. Domoví samaritáni niekoľkých susediacich domov (ulíc) tvoria t. zv. **samaritské družstvo** a členovia domových asanačných hliadok niekoľkých domov opäť **asanačné družstvo**.

Viac družstiev spolu tvorí obvod CPO v čele s veliteľom obvodu CPO, ktorého ustanovuje starosta, spolu s jeho zástupcami. Velitelia obvodu CPO podliehajú priamo veliteľovi miestnej CPO, v mestách vrchnému veliteľovi CPO, ktorý so svojimi zástupcami a poradnými orgánmi, veliteľmi služieb, riadi celú protileteckú ochranu mesta.

## II. Prípravné práce protiletectkej ochrany domu.

Každý veliteľ domovej hliadky, prv kým prikročí k praktickému riešeniu protiletectkých opatrení v dome, musí sa najprv soznámiť s pomerami v dome a s jeho stavom jak po stránke personálnej, tak aj stavebnej a provoznej, aby sa mohol v čas potreby za všetkých okolností rýchlo orientovať a rýchlo jednat.

Podľa tohoto predpokladu sa nariaďuje, aby každý veliteľ domovej hliadky previedol tieto predbežné prípravy:

1. zistil situáciu domu, obsadenie miestností, počet bývajúcich, miestnosti obývané a neobývané, provoz v dome v rôznych denných i nočných hodinách, miestnosti vyžadujúce zvláštnej pozornosti, situáciu okolných domov a objektov;
2. zostavil si rozvrh všetkých nutných prác podľa poradia a naliehavosti. Tento rozvrh nech obsahuje úvahy rešp. návrhy:
  - o organizácii velenia a domovej hliadke (stanovisko veliteľa domu, umiestenie členov domovej hliadky, spojenie s nimi a pod.),
  - o možnostiach rozhlásenia leteckého poplachu v dome (vlastný telefon, zvonky, optické zariadenia, gongy, koľajnice),

o spôsobe zatemnenia domu (zastrenie okien, schodišť, chodieb, vchodu, dvorov, svetlíkov atp.),  
o pomeroch protipožiarných (povaly, skladištia horľavín, nebezpečné miesta),  
o situácii vodných pomerov (vodovod, studne, nádrže),

o možnostiach zaistenia miestností proti bojovým plynom (utesnenie miestností),

o zaopatrení obyvateľov domu plynovými maskami,

o odolnosti pivníc proti pumám, návrhy na ich adaptáciu, rešp. návrhy na úpravu úkrytov,

o roztriedení obyvateľov domu k rôznym úkonom počas leteckého poplachu (sostavenie určovacích listkov pre každého jednotlivca, kde budú presne určené jeho povinnosti),

na technické zlepšenie protileteckej ochrany domu (protipožiarne, protiplynové, maskovanie, zastieranie a pod.),

na vybavenie členov domovej hliadky potrebným materiálom (požiarna a plynová výstroj, materiál pre prvú pomoc, asanačný materiál, lekárníčky),

na opustenie domu pri požiari, alebo nebezpečí zrušenia budovy (vyhľadať miesta v susedstve pre obyvateľov domov, kde by mohli prečkať útok),

o školenie a praktický výcvik obyvateľov domu v otázkach protileteckej ochrany,

o situácii okolných zariadení CPO (úzka spolupráca s veliteľmi okolných domov a stály styk s veliteľom svojho družstva).

K svedomitej príprave patrí tiež úvaha o polohe domu so zreteľom na okolie a posúdenie, jaký vliv môže mať toto okolie na ohrozenie vlastného domu.

Keď uvážime túto okolnosť, rozoznávame domy:

1. stojacie blízko dôležitých objektov (podnikov, dôležitých zariadení, nádraží, vojenských budov a pod.),
2. stojacie na miestach huste zastavených a
3. stojacie na periferii obce alebo na voľných priestranstvách.

Podľa tohoto rozdelenia vidíme, že protiletická ochrana domu sa jeho polohou komplikuje alebo zjednodušuje.

- ad 1. Domy stojacie blízko dôležitých objektov sú ohrozené najviac, nakoľko útoky určené na tieto dôležité objekty môžu zasiahnuť aj domy stojacie v okolí. Je samozrejmé, že sa proti dôležitým objektom bude používať všetkých druhov útočných prostriedkov, *preto musí byť v týchto domoch vybudovaná protiletická ochrana čo najdokonalejšia, a to proti účinkom všetkých druhov bomb.* V týchto domoch budú tedy domové hliadky početnejšie a budú vybavené a vycvičené s veľkou pozornosťou a pečlivosťou. Taktiež technicko-stavebné opatrenia týchto domov budú dokonalejšie, zvlášť úkryty musia chrániť proti ťažším pumám brizantným. Prevedené musia byť všetky opatrenia uvedené v nasledujúcom bode 2., *len dôkladnejšie a presnejšie.*
- ad 2. Domy stojacie v huste zastavených miestach nie sú už tak ohrozené účinkom ťažkých trhacích bomb — pretože tento spôsob boja bol by pre útočníka neekonomický, keď ďaleko väčšieho a hromadnejšieho účinku dosiahne útočník použitím púm zápalných a plynových. Oba druhy týchto púm sú určené nielen k spôsobeniu materiálnych škôd, ale hlavne k vyvolaniu paniky medzi obyvateľstvom, ktorá má v huste obývaných miestach veľmi dobré podmienky pre vznik a rozšírenie.

hláza a keby proti nim nebola riadne orga-  
nizovaná požiarna služba a domy neboly už vopred  
proti týmto pumám zabezpečené, mohly by požiare  
ohroziť čoskoro celé štvrť obce. Veľké nebez-  
pečie môžu spôsobiť aj plynové útoky, pretože asa-  
nácia v huste zastavených polohách je veľmi ťažká,  
nakol'ko plyn najde dosť priestorov, kde by sa mo-  
hol usadiť na dlhšiu dobu, bez toho, že by mohol  
byť v množstve rôznych uličiek, stavieb a priestorov  
okamžite vypátraný.

V týchto domoch musí byť preto pamätané  
zvlášť:

- a) na riadne vybudovanú požiarnu službu a najdo-  
konalejšie opatrenia protipožiarne,
  - b) na protiplynové opatrenia,
  - c) na vybudovanie úkrytov proti ľahším pumám,  
aby úkryty vydržaly aspoň zrucanie budovy a  
boly dokonale zaistené proti účinkom plynov,
  - d) na riadne organizovanú samaritskú službu, do-  
bre vybavenú proti účinkom plynov a bojových  
látok,
  - e) na organizáciu bezpečnostnej a poriadkovej  
služby v domoch,
  - f) na pomocnú službu pre odstraňovanie materiál-  
nych škôd a prekážok v domoch a na uliciach.
- ad 3. Najlepšie podmienky pre vybudovanie protiletectkej  
ochrany majú domy stojacie na periferii alebo na  
voľných priestranstvách a stranou od všetkých dô-  
ležitých objektov. Tu môžeme predpokladať, že  
ohrozenie domov priamym útokom takmer ani nena-  
stane. Je ovšem možné, že aj v tieto miesta zabľúdi  
niekedy niektorá puma alebo plyn, preto aj tu je  
treba pripravovať protiletectkú ochranu.

### III. Plán protileteckej ochrany domu.

Keď si veliteľ domovej hliadky zostavil takýto prehľad prípravných prác protileteckej ochrany so všetkými úvahami, návrhmi a predpokladmi, prikróčí ihneď k praktickému prevádzaniu všetkých prác. Opatrenia, ktoré sú na základe získaných skúseností a úvah potrebné, označí a vyjadrí v pláne protileteckej ochrany domu. Tento plán musí byť prehľadný, jednoduchý a účelný, musí byť stále doplňovaný podľa získaných skúseností a nebudú do neho pojaté prípravné práce, ale bude obsahovať konkrétne výsledky týchto prípravných prác. Plán bude udržiavaný v tajnosti a je prístupný iba veliteľovi domovej hliadky, veliteľovi domového družstva a ostatným zodpovedným orgánom CPO a nesmú byť z neho robené kopie, ani fotografie.

Plán protileteckej ochrany domu nech obsahuje tieto časti:

1. Rozhlásenie leteckého poplachu (spôsob).
2. Zastrenie domu (maskovanie, zatemnenie).
3. Ochrana proti požiaru.
4. Ochrana proti plynu.
5. Samaritská pomoc.
6. Úkryty.

Zápalné pumy môžu spôsobiť veľký počet požiarov naraz a keby proti nim nebola riadne organizovaná požiarna služba a domy neboly už vopred proti týmto pumám zabezpečené, mohly by požiare ohroziť čoskoro celé štvrťi obce. Veľké nebezpečie môžu spôsobiť aj plynové útoky, pretože asanácia v huste zastavených polohách je veľmi ťažká, nakoľko plyn najde dosť priestorov, kde by sa mohol usadiť na dlhšiu dobu, bez toho, že by mohol byť v množstve rôznych uličiek, stavieb a priestorov okamžite vypátraný.

V týchto domoch musí byť preto pamätané zvlášť:

- a) na riadne vybudovanú požiarnu službu a najdokonalejšie opatrenia protipožiarne,
  - b) na protiplynové opatrenia,
  - c) na vybudovanie úkrytov proti ľahším pumám, aby úkryty vydržaly aspoň zrúcanie budovy a byly dokonale zaistené proti účinkom plynov,
  - d) na riadne organizovanú samaritckú službu, dobre vybavenú proti účinkom plynov a bojových látok,
  - e) na organizáciu bezpečnostnej a poriadkovej služby v domoch,
  - f) na pomocnú službu pre odstraňovanie materiálnych škôd a prekážok v domoch a na uliciach.
- ad 3. Najlepšie podmienky pre vybudovanie protiletectkej ochrany majú domy stojacie na periferii alebo na voľných priestranstvách a stranou od všetkých dôležitých objektov. Tu môžeme predpokladať, že ohrozenie domov priamym útokom takmer ani nenaštane. Je ovšem možné, že aj v tieto miesta zablúdi niekedy niektorá puma alebo plyn, preto aj tu je treba pripravovať protiletectkú ochranu.

### III. Plán protileteckej ochrany domu.

Keď si veliteľ domovej hliadky zostavil takýto prehľad prípravných prác protileteckej ochrany so všetkými úvahami, návrhmi a predpokladmi, prikróčí ihneď k praktickému prevádzaniu všetkých prác. Opatrenia, ktoré sú na základe získaných skúseností a úvah potrebné, označí a vyjadrí v pláne protileteckej ochrany domu. Tento plán musí byť prehľadný, jednoduchý a účelný, musí byť stále doplňovaný podľa získaných skúseností a nebudú do neho pojaté prípravné práce, ale bude obsahovať konkrétne výsledky týchto prípravných prác. Plán bude udržiavaný v tajnosti a je prístupný iba veliteľovi domovej hliadky, veliteľovi domového družstva a ostatným zodpovedným orgánom CPO a nesmú byť z neho robené kopie, ani fotografie.

Plán protileteckej ochrany domu nech obsahuje tieto časti:

1. Rozhlásenie leteckého poplachu (spôsob).
2. Zastrenie domu (maskovanie, zatemnenie).
3. Ochrana proti požiaru.
4. Ochrana proti plynu.
5. Samaritská pomoc.
6. Úkryty.

7. Zaistenie bytov pred krádežou a lúpežou po dobu útoku, zaistenie kontroly a zamedzenie sabotážnych akcií v dome.
8. Zaistenie spojov pre styk v dome a styk s veliteľom domového družstva.
9. Organizačné.

ad 1. *Rozhlásenie leteckého poplachu v dome.*

Účelom leteckého poplachu v dome je upozorniť všetkých obyvateľov domu na blížiace sa nebezpečie leteckého útoku, aby výkonné složky protileteckej ochrany boli včas pohotove a aby ostatní obyvatelia mohli sa uchýliť do bezpečia, alebo inak pripraviť.

O hroziacom nebezpečí leteckého náletu, ako aj o tom, že nebezpečie minulo, bude obyvateľstvo uvedomené dvoma druhmi signálov:

a) „Poplach!“

b) „Koniec!“

„P o p l a c h“ znamená varovanie obyvateľov a bude vyhlásený všetkému obyvateľstvu mesta dlhými ťahavými tónmi, „K o n i e c“ nebezpečia radom tónov krátkych a kolísavých. Tieto signály budú dávané sirénami, zvonami a inými prostriedkami. Pre jednotnosť a s ohľadom na bezpečnosť je nutné, aby spôsobu určeného pre rozhlasovanie poplachových signálov nebolo v dobe nebezpečia alebo v dobe cvičenia **nikdy** a **nikým** používané k iným účelom.

Rozsah opatrení potrebných k rozhláseniu leteckých signálov v dome bude sa riadiť opäť polohou domu, hlučnosťou vnútri i mimo dom, veľkosťou domu a konečne i umiestnením (vzdialenosťou) verejných zvukových poplachových prostriedkov mesta (sirén).

Domy stojacie blízko týchto verejných zvukových prostriedkov, s kludným vnútorným provozom a na miestach málo frekventovaných, nemusia pripravovať žiadne zvláštne opatrenia, nakoľko sa dá predpokladať, že zvuk prenikne do všetkých častí domu. Je prirodzené, že túto okolnosť je nutné prakticky v každom dome a byte preskúšať, vo dne aj v noci pri zatvorených oknách i dverách. Domy stojacie ďaleko od týchto prostriedkov alebo s hlučným vnútorným provozom musia pripraviť viac menej složitejšie vlastné poplachové zariadenia.

Jako najjednoduchšieho poplachového zariadenia v dome možno použiť zvona alebo koľajnice, ktorá sa voľne zavesí buď na dvore alebo priamo v dome. Pretože na dobrej organizácii poplachovej služby záleží, aby obyvatelia domu boli čím prv uvedomení o blížiacom sa nebezpečí, je nutné u zvukových signálov určiť stálu službu. Dôležité však je, aby tóny signálu v dome boli shodné so zvukom, dávaným verejnými prostriedkami poplachovými („Poplach“ dlhé, ťahavé tóny, „koniec“ rad krátkych tónov).

Vo väčších budovách alebo domoch viac ohrozených nesmie sa šetriť na nákladoch k zavedeniu zvláštneho poplašného zariadenia. V týchto domoch nestačí iba jednoduchý zvonový alebo kovový poplachový prostriedok, ale bude nutné umiestiť zvláštne zariadenia do každého bytu, alebo aspoň v každom poschodí. V domoch, kde je domáci telefon, je otázka rýchleho uvedomenia veľmi zjednodušená, pretože sa použije jeho zariadenia. Domáca ústredňa by ale musela byť tomuto účelu prispôsobená, aby bolo možné rýchlym spôsobom zapojiť všetky byty naraz.

Základným požiadavkom poplachových zariadení je, aby letecký poplach bol ohlásený v dobe čo najkratšej a aby sa o ňom dozvedeli všetci obyvatelia domu. Veliteľ domovej hliadky musí si preto organizá-

ciu tejto služby dokonale premysleť a musí tiež pamätať na rôzne neočakávané okolnosti, ktoré by sa mohli riadnemu rozhláseniu stavať v cestu. Rozhlásenie leteckého poplachu v dome nestačí iba pripraviť. Letecký poplach sa musí tiež prakticky pri rôznych príležitostiach cvičiť.

S vyhlásením leteckého poplachu sú spojené určité výkony, ktoré je nutné prevádzať takmer automaticky, jako:

- a) kontrola zatemnenia domu v noci, t. j. či sú všetky nariadenia o trvalom zatemnení splnené,
- b) zaujatie pohotovosti všetkých výkonných složiek protileteckej ochrany domu a shromaždenie členov domovej hliadky na miestach vopred určených,
- c) prehliadka rôznych opatrení vnútri domu aj mimo neho (požiarného, samaritského, plynového materiálu, úkrytu, provozu na ulici pred domom atď.),
- d) uzavretie prívodu plynu a vody v domácnostiach a uhasenie ohňa v kachliach,
- e) ukrytie ostatných obyvateľov domov v protiplynových miestnostiach alebo krytoch.

## ad 2. Zastieranie domu.

Pod pojmom zastieranie domu zahrňujeme opatrenia, smerujúce k tomu, aby pred nepriateľským letcom bolo skryté alebo utajené určité zariadenie, zámer alebo činnosť, aby mu bola znemožnená či znesnadnená orientácia, alebo aby bol inakšie oklamáný. Zastieranie delíme na: skrývanie, maskovanie, klamanie a zatemnenie.

Skrývanie znamená ukryť osoby, alebo iné zariadenia, činnosť, ruch a pohyb pred leteckým pozorovaním. Nevzťahuje sa ani tak na vnútorné zariadenia domu, ale

týka sa predovšetkým opatrení, ktoré je nutné previesť v okolí domu. *Musí preto veliteľ domovej hliadky dbať aj na to, aby v okolí domu nevznikol shluk ľudí, vozidiel a zvierat, pretože tým by mohol byť u letca vyvolaný dom, že ide o dôležitý objekt.*

Akýkoľvek shluk pred domom je veľmi nebezpečný, pretože sa dá ťažko ovládať, vyvoláva často zbytočnú paniku a spôsobí, že nepovolané osoby obsadia miesta určené v krytoch pre osoby v dome bývajúce. Tým ovšem nie je povedané, že by sa nemala poskytnúť ochrana jednotlivým chodcom, nakoľko je povinnosťou každého veliteľa domu, aby na tieto prípady pamätal. Je samozrejmé, že sa nedajú vypočítať v krátkosti všetky možnosti skrývania, lebo tieto viac ako iné ochranné prostriedky závisia na miestnych pomeroch a tým na vynaliezavosti veliteľa domu.

Dalšou časťou zastierania je maskovanie domu, ktoré sa vzťahuje viac na vlastný dom a spočíva v snížení jeho nápadnosti. Nepriateľskému letcovi slúžia ako rozpoznávacie znaky menovite tvar budov, ich barva, tieň, rovnaký ráz a pravidelné rozmiestenie pozdĺž komunikačných osí, telefónne alebo elektrické vedenie, spôsob oplotenía, komunikácie, ruch, osvetlenie za noci. Tieto nápadné znaky je treba vhodným spôsobom zamaskovať tým, že ich prispôbíme vhodnými prostriedkami prirodzenému okoliu. To je možné dosiahnuť menovite vhodným náterom budovy a prírodnými maskami (stromami). Je nutné si uvedomiť, že už každá marne svrhnutá puma znamená úspech, keďže nosnosť bombardovacích lietadiel, ačkoľvek je veľká, má preca určité hranice.

Najúčinnjším prostriedkom zastierania je však zatemnenie objektov a domov v noci. Požiadavkom zatemnenia rešp. stlmenia a zastrenia svetiel musia sa v záujme všeobecnej bezpečnosti podriaďiť bez rozdielu

všetci, podľa príkazov a zákazov, ktoré budú k tomuto účelu vydané jednak už v mieri, jednak v časoch nebezpečia. Zatemnené musia byť všetky domy i domy stojacie na samote, aj keď snáď samy nie sú ohrozené, lebo môžu byť letcovi orientačnými bodmi. Účinné zatemnenie domu predpokladá dokonalé vyriešenie vonkajšieho i vnútorného osvetlenia.

Z vonkajšieho osvetlenia domu ide hlavne o svetlo na dome, alebo na stožiaroch pred domom, o svetlo označujúce číslo domu, o osvetlenie vchodu a o všetky svetla v domoch, svetlíkoch, u garáží, skladišť a pod. *K osvetleniu týchto priestorov zakazuje sa používať normálneho osvetlenia.* Z bezpečnostných dôvodov môžu byť ponechané iba malé, m o d r é, zastreté orientačné svetlá, ktoré musia byť upravené tak, aby ich letec nevidel a ktoré musia byť položené na zemi. Súčasne sa musí každé vonkajšie svetlo hore zacloniť a upraviť tak, aby nevrhalo svetelný kužeľ na okolné plochy. Treba pamätať na to, že účelom týchto svetiel nie je o s v e t ľ o v a ť určité miesto, ale poskytovať iba najnutnejšiu o r i e n t a č n ú m o ž n o s ť. Svetlá na chodbách alebo schodištiach je treba taktiež prispôbiť v tomto smysle. Biele normálne svetlo pre verejné osvetlenie je treba zásadne odstrániť, pretože aj najslabší papršlek tohoto svetla intenzívne vyžiaruje do priestoru.

Opatrenia ohľadom vnútorného osvetlenia týkajú sa v dome všetkých bytov a im podobných miestností, v ktorých sa bude za noci svietiť. Všetky okná a otvory súkromných bytov, objektov, dielní, garáží a pod. musia byť tak upravené, aby nimi neprenikol žiadny svetelný papršlek.

Mnohí ľudia sa mylne domnievajú, že sa týmito opatreniami znemožní úplne súkromný život v bytoch. Cieľom zatemnenia je naopak umožniť obyvateľstvu život i za nebezpečných pomerov. To znamená, že obyvatelia môžu

svoje byty osvetľovať naďalej, ovšem za predpokladu, že urobili všetky vhodné opatrenia k zastieraniu okien a otvorov, a to tak, že žiadny papršlek neprenikne von do priestoru. Prostriedkov k úplnému zamedzeniu prenikania vnútorného osvetlenia na vonok je mnoho a je v moci každého jednotlivca, do akej miery sa hodlá pripraviť. Kto sa vôbec nepripraví, nesmie samozrejme svietiť ani pri cvičeniach, ani v čas nebezpečia. Proti previnilcom bude zakročené prísnyimi trestami podľa zákona č. 82/1935 Sb. zák. a nar.

Zatemnenie v domoch je možné dosiahnuť touto úpravou:

- a) snížením počtu vnútorných svetiel v jednotlivých miestnostiach. Súčasne treba urobiť opatrenie, aby intenzita zbývajúcich svetiel bola snižená na najnižšiu možnú mieru. Doporučuje sa, aby nebolo používané osvetlenie elektrického vôbec, ale len sviečok alebo olejových či petrolejových lúčok,
- b) okrem tejto upravy musí sa počítať ešte so zastrením alebo začlonením týchto svetiel. Stiahnuté záclony nedávajú plnú záruku proti prenikaniu búr aj slabého svetla na vonok. Preto treba toto vnútorné svetlo začloniť ešte modrým alebo iným barevným (čiernym) papierom;
- c) úplného zastrenia okien a otvorov v dome dá sa dosiahnuť použitím rôznych prostriedkov, ktorými môžu byť okná tak zakryté, že z nútra neprechádza žiadne svetlo (okenice, husté záclony, vložky z plátna, lepenka, čierny papier atď.). Tento spôsob je najlepší a najúčinnější, nakoľko nájomník nie je omezený v používaní búr aj intenzívneho svetla.

Výkladné skriné a pasáže musia byť zatemnené tak, aby ich osvetlenie nevyžiarovalo na vonok. Nie je možné

vypočítať tu všetky prípady, ktoré bude treba riešiť so zreteľom na zatemnenie a je vecou veliteľov domových hliadok, aby podľa naznačených zásad pracovali ďalej. Nestačí však členov domovej hliadky len informovať o tom, jak treba toto zatemnenie prevádzať, ale treba toto zatemnenie s obyvateľmi domov aj cvičiť a všetky závady odstraňovať do tých čias, kým sa dosiahne uspokojivých výsledkov.

Za leteckého poplachu môže byť podľa okolností nariadené zhasnúť v š e t k y svetlá, vyžaduje-li toho situácia, alebo keď nebolo zatemnenie podľa došlých kontrolných hlásení prevedené s úspechom. Veliteľ domovej hliadky je potom povinný urobiť všetky opatrenia a je zodpovedný za ich najrýchlejšie a dokonalé prevedenie.

### ad 3. *Ochrana proti požiaru.*

Všetci velitelia domových hliadok musia si byť dobre vedomí toho, že oheň bude jednou z najúčinnějších zbraní budúcej vojny. Ponevác váha zápalných púm je pomerne malá, bude možné shadzovať ich vo veľkom množstve, takže pravdepodobnosť zásahu bude značná, menovite pri husto zastavených plochách v mestách, kde domy tvoria súvislé bloky s úzkymi ulicami. Bude tedy oheň zbraňou pomerne lacnou, s dlho trvajúcimi následkami a vyžiada si pomerne málo útočiacich síl (lietadiel): súčasným založením väčšieho počtu požiarov môžu byť spôsobené veľké škody materiálne a pôsobené aj na morálku obyvateľov.

Z toho vyplýva, že ak nemá dôjsť k rozsiahlym katastrofám, je nutné v každom, i nechránenom dome urobiť čo najdokonalejšie prípravy, aby sa zápalná puma a jej účinky mohly zneškodniť už v zárodku. Keď takýmto spôsobom velitelia domových hliadok pripravia protipo-

žiarnu službu domu, nie je treba sa obávať rozsiahlejších účinkov požiarov a zjednoduší sa tým celková situácia, spôsobená leteckým útokom.

### *Domová požiarňa hliadka.*

Ochranu domu proti požiaru obstaráva t. zv. domová požiarňa hliadka. Pre každý o b ý v a n ý d o m je nutné ju určiť. Jej slozenie riadi sa rozľahlosťou a veľkosťou domu. Nech je pravidlom, že na každé 2 v dome bývajúce rodiny je určený jeden člen (nevojak) do domovej požiarnej hliadky, či že polovica členov celej domovej hliadky je určená do domovej požiarnej hliadky. Členovia požiarnej hliadky sú podriadení veliteľovi domovej hliadky. Vzhľadom na veľké nebezpečie, ktoré môže byť spôsobené zápalnými pumami, doporučuje sa, aby aj členovia domovej hliadky, ako aj všetci obyvatelia domu boli s požiarňou službou aspoň všeobecne oboznámení.

Úkoly domovej požiarnej hliadky sú:

V mieri:

prípraviť na poval takú zásobu piesku, ktorá by dostala k tomu, aby celá plocha povaly mohla byť v čas nebezpečia posypaná asi 7 cm vrstvou piesku,

dozerať na vyčistenie povalov a podkrovia,

starať sa o vystrojenie členov požiarnej hliadky,

starať sa o požiarne vystrojenie domu,

dozerať na ukladanie a zabezpečenie ľahko horľavých látok a predmetov,

vypracovať požiarňu poriadok pre dom jak pre prípad požiaru v mieri, tak aj za leteckého útoku,

riadiť a prevádzať potrebné hasiace práce.

Za leteckého útoku a po ňom:

ihneď prezreť riadne celý dom, najmä povaly, kôlne,  
skladištia a pod.,

hasiť vzniklý oheň,

zamedziť šírenie požiaru.

pracovať aj v priestore zamorenom bojovou látkou,

pomáhať pri zachraňovaní osôb zasypaných,

vypomáhať pri prácach asanačných, samaritských, od-  
straňovacích a pod.

Tieto povinnosti musia byť prevedené nielen v dome samom, ale aj v jeho bezprostrednom susedstve, najmä na verejných priestranstvách (ulice, námestia atp.).

Zásadne majú sa domové hliadky pokúsiť hneď o zdolanie alebo obmedzenie akýchkoľvek následkov leteckých útokov aj vtedy, keď je zrejmé, že k úplnému zdolaniu nebezpečia sami nepostačia a že bude treba povolať pomoc ďalších výkonných složiek CPO (t. j. buď domového požiarneho družstva alebo verejnej pohotovostnej služby).

V niektorých domoch bude nutné zaviesť stály dozor na strechové priestory. V tom prípade musí byť daná na poval' od okamihu vyhlásenia leteckého poplachu poval'ová stráž, ktorú určí veliteľ domovej hliadky z členov hliadky, ktorá bude stať pred vchodom na poval' a otvorom v poval'ových dverách bude pozorovať poval'. V niektorých priestoroch zvlášť ohrozených doporučuje sa určiť na niekoľko domov zvláštneho požiarneho pozorovateľa, ktorého stanovište má byť na vyvýšených miestach, odkiaľ je možné dobre pozorovať. Vedúcou smernicou nech je, aby domová požiarňa hliadka bola na svoj úkol dokonale pripravená a to tak, aby bola schopná bez cudzej pomoci zdolať všetky následky bombardovania zápalnými pu-  
mami.

Požiarňa výstroj domovej požiarnej hliadky má obsahovať: ručnú striekačku (berlovku), káde s vodou, džbery alebo iné nádoby na prenášanie vody, bednu s jemným suchým pieskom, rebrík, háky, sekery, lopaty, povrazy, barevné okuliare, prípadne hadice k nasadeniu na vodovod. Toto náradie nech je stále pripravené u dvier na povale, po prípade tiež na iných vhodných miestach (kôlne, skladištia horľavých látok, garáže a pod.). Jako samozrejímavá časť výstroja členov domových hliadok patrí protiplynová maska, obnosené hrubé šaty, pevná pokrývka hlavy, lampa, píšťalka.

### *Domové požiarne družstvá.*

Akonáhle veliteľ domovej hliadky pozná, že domová požiarňa hliadka nestačí sama zdolať nebezpečie, alebo následky požiaru, povolá na pomoc domové požiarne družstvo.

Domové požiarne družstvo tvoria jednotliví zvlášť ustanovení členovia domových požiarňach hliadok niekoľkých susedných alebo protihľých domov (bloku, ulice); v dobe nebezpečia nastúpia službu na stanovišti domového požiarneho družstva.

V prípade leteckého útoku, keď niektorý dom je požiarom nebezpečne ohrozený a domová hliadka nestačí na jeho zdolanie, prispeje na pomoc veliteľ domového požiarneho družstva so svojim družstvom.

V podstate sú úkoly domového požiarneho družstva shodné s úkolmi domových požiarňach hliadok. Ďalším dôležitým úkolom členov domového požiarneho družstva je obstaráť ochranu objektov v oblasti družstva neobývaných (kostoly, školy, skladištia, šopy a pod.).

Táto ochrana bude sa prevádzať tým spôsobom, že ku

každému takému neobývanému objektu bude daná aspoň požiarna stráž, ktorá bude mať povinnosť vyrozumeť o nebezpečí i h n e d' veliteľa domového požiarného družstva. Všetci členovia domového požiarného družstva musia preto znáť pomery a situáciu po stránke požiarnej vo všetkých domoch a objektoch v oblasti svojho družstva.

Požiarne výstroj domového požiarného družstva je ten istý ako výstroj domovej požiarnej hliadky. Okrem toho bude treba aspoň jeden dýchací prístroj a opasok s karabínou a smyčkou.

Náradie domového požiarného družstva: prenosná striekačka, hasiace aparáty, hadice s prúdnicou, hydrantové nástavky s kľúčom, rebríky, háky, sekery, lopaty, povrazy a pod.

### *Podriadenosť.*

Cieľom zamedzenia kompetenčných sporov sa výslovné upozorňuje:

*Veliteľovi domovej hliadky* sú podriadení všetci členovia domovej (tedy i požiarnej) hliadky. Pri poplachu (i cvičnom) sú jeho príkazom podrobení všetci obyvatelia dotyčného domu. Domovú hliadku vycvičí veliteľ domovej hliadky, domovú požiarne hliadku vycvičí požiarne cvičiteľ, určený veliteľom požiarnej služby CPO (u veliteľa miestnej CPO).

*Veliteľovi domového družstva* sú podriadení všetci velitelia a členovia domových (požiarnych) hliadok príslušného družstva.

*Veliteľ domového požiarného družstva* poskytuje požiarne pomoc v oblasti vlastného domového požiarného

družstva a z rozhodnutia veliteľa vlastného domového družstva poskytuje pomoc susednému požiarnemu družstvu; výcvikove je podriadený cvičiteľovi a cestou tohoto požiarnemu veliteľovi CPO, ohľadom výkonu je podriadený *veliteľovi dotyčného obvodu.*

### *Technické opatrenia proti požiaru.*

Okrem riadneho výcviku členov domových hliadok, ich dokonalého výstroja a výzbroja, je nutné, aby každý veliteľ domovej hliadky pamätal na preventívne opatrenia technického rázu, aby možnosť veľkých požiarov bola snížená na najmenšiu mieru. Sem patrí hlavne úvahy veliteľa domovej hliadky k vyjasneniu situácie vlastného domu (z jakého stavebného materiálu je dom, jak silné sú jeho strechy, jak by sa dal dom účinne chrániť proti účinkom zápalných púm a pod.) a úvahy o domoch susedných.

V budúcnosti treba rátať s nariadením, že:

- a) povaly musia byť prehľadné, bez prepážok a prekážok, omedzujúcich rozhľad. Laťové prepážky bude treba nahradiť drótenými sieťami a v nutných prípadoch použiť sádrových alebo eternitových stien;
- b) krovy, trámy a drevené časti povaly, musia byť napustené impregnačnými ohňovzdornými nátermi;
- c) celá plocha povalu bude musieť byť posypaná aspoň 7 cm vrstvou piesku alebo drobno roztlčenej škváry;
- d) z povál domu je nutné bez výnimky odstrániť všetky horľavé látky a predmety a všetko to, čo omedzuje rozhľad;
- e) na póvale je nutné už teraz pripraviť jednu alebo viac bedien s pieskom alebo popolom, káďu s vodou, vedro a lopaty.

Tento materiál musí byť zaistený už v mieri a na povale pripravený.

Nie je samozrejme možné vypočítať v tomto poučení všetky opatrenia a nie je to ani jeho cieľom. Snahou je však dať veliteľovi domovej hliadky návod, ako by mal ďalej o otázkach tu nadhodených premýšľať, aby mohol vybudovať dokonalú ochranu domu.

Rovnako dôležitým požiadavkom pre zaistenie účinnej požiarnej ochrany domu je dostatočná zásoba vody. V prípade hroziaceho válečného konfliktu budú v bytoch, kde sú kúpeľne, vane naplnené vodou, aby prípadným porušením vodovodnej siete bola aspoň pre prvý čas dostatočná zásoba vody. U domov, kde v blízkosti je prirodzený vodný tok, alebo prirodzená či umelá nádrž, je hasenie požiaru snadno vyriešené. Iná situácia nastáva u domov, ktoré sú odkázané len na vodovod. Vodovod je veľmi citlivé zariadenie, ktoré buď leteckým útokom alebo iným spôsobom môže byť poškodené a potom je hasenie požiaru veľmi problematické. V každom dome, v ktorom nie je iný vodný zdroj než vodovod, musí byť nutne uvažované o zriadení studní, umelých nádrží, strechových rezervoárov a pod. Treba pamätať na to, že vody je treba vždy a všade nielen k haseniu požiarov, ale aj pri službe samaritskej, asanačnej. Nedostatkom vody v domoch trpí nielen hygiena, ale aj výživa obyvateľstva.

Najdôležitejším poznatkom, ktorý si musí uvedomiť každý člen požiarnej domovej hliadky je okolnosť, že zápalné pumy nesmú sa nikdy hasiť vodou — nakoľko sa slučovaním zápalnej náplne pumy s vodou vyvinuje nebezpečný traskavý plyn, ktorého účinky sú veľmi nebezpečné. Vody bude používané iba k haseniu predmetov, ktoré sa vzňaly pôsobením zápalnej pumy. Zápalnú pumu necháme kludne na vrstve povalového piesku

alebo škváry horeť a hasíme iba predmety, ktoré sa od tejto pumy vzňaly.

#### ad 4. *Ochrana proti plynom.*

Nie je možné popreť, že bojové plyny a látky, použité za leteckých útokov hlavne proti obyvateľom miest, budú veľmi účinným prostriedkom, ktorým bude možné s úspechom pôsobiť na citlivú morálku obyvateľstva, na jeho rozvahu a pracovnú výkonnosť. Účelom protiplynovej ochrany obyvateľstva tedy bude pripraviť všetkých obyvateľov na nebezpečia plynovej vojny a zaistiť všetky opatrenia, ktorými bude možné znížiť stráty na najmenšiu mieru.

Bojové látky a plyny sú ľudskému zdraviu veľmi nebezpečné; nie je preto na mieste toto nebezpečie podceňovať. Na druhej strane je však treba uvážiť, že netreba toto nebezpečie opäť preceňovať, nakoľko úmyslom útočníka nebude otráviť všetko obyvateľstvo, ale jeho snahou bude zamorovať určité menšie plochy, jako dopravné streiská, aby tým boli zamedzené životné podmienky obyvateľstva a hlavne, aby bola vyvolaná panika.

Pretože zákerné vlastnosti bojových látok a plynov veľmi znesnadňujú a komplikujú prevádzanie ochrany, je treba vybudovať túto ochranu čo najdokonalejšie, začať s ňou u jednotlivca a postupne dospieť až k ochrane hromadnej.

#### *Ochrana jednotlivca.*

Ochranu jednotlivca zaistujú dýchacie prístroje a ochranné masky.

Plynová maska je jedným z najlepších ochranných prostriedkov, nakoľko je ju možné použiť kedykoľvek, kdekoľvek, bez ohľadu na čas, miesto a situáciu. V záujme zdravia každého jednotlivca je, aby si opatril plynovú masku, lebo len tak bude možné úspešne riešiť protiplynovú ochranu jednotlivca a zjednodušiť ochranu hromadnú.

Zakúpením plynovej masky nie je ovšem otázka ochrany jednotlivca ešte vyriešená, ale je nutné podrobiť sa dôkladnému výcviku.

Je v záujme každého jednotlivca, aby prešiel dokonalým výcvikom s plynovou maskou, lebo tým si jednak zabezpečuje vlastné zdravie, jednak nebude za leteckého útoku zvyšovať pre neznalosť veci paniku. Z tohoto druhého dôvodu je tiež zrejmé, že na veci musí mať tiež záujem veliteľ domovej hliadky. Keď má plynová maska vyhovovať svojmu účelu, musí byť aspoň raz za štvrt roka preskúšaná v plynovej komore.

Po každom upotrebení je treba masku riadne osušiť a vyvetrať na vzduchu (nie na slnku!). Treba ju uschovať podľa možnosti v tmavej miestnosti s rovnomernou teplotou a chrániť pred pôsobením slnečných paprskov, vlhkosťou a parami.

Je pochopiteľné, že čím viac bude plynových masiek v dome, tým lepšie sa dá organizovať protiplynová ochrana obyvateľstva.

### *Ochrana hromadná.*

Hromadná protiplynová ochrana vzťahuje sa na úkryty, bezpečné proti plynom, alebo iné zariadenia, miestnosti neprepúšťajúce plyn, na zaistenie detektorov a na asanáciu po plynových útokoch.

Protiplynové opatrenia hromadnej o určitej miery zodpočtom osôb, ktoré za vojny zostanú v domov, musí domovej hliadky zistiť si preto tento počet a pod tým bola poprípady v celom dome. <sup>o</sup>ie zranení

Hromadnú protiplynovú ochranu je možné rieš<sup>ovi</sup> celý dom tým, že sa zriadi spoločný úkryt, ktorý chráni jak proti plynu, tak aj proti ľahším trhacím pumám.

Pri použití pivníc jako miestností bezpečných proti plynom je treba sa poradiť s odborníkom, lebo ich vnútorné zariadenie a nedostatočné vchody často nevyhovujú a vyžadujú adaptácie.

Ako miestností neprepúšťajúcich plyn, dá sa najlepšie použiť miestností, ktoré sú umiestené smerom k ulici alebo do záhrady, ktorých okná a iné otvory smerujú k voľnejším priestorom s lepším prievanom. Nikdy nemajú byť tieto miestnosti volené k uzavretým dvorom a k podobným nevetratelným miestam. Každá takáto miestnosť musí byť dokonale utesnená proti vnikaniu bojových plynov a musí mať zaistené okná proti účinkom výbuchu púm, nakoľko by rozbitím okien mohol bojový plyn vniknúť do izby. Okrem toho je treba mať v každej takejto miestnosti zásobu pitnej vody, lekárničku, zdroje svetla, stoličky, lehátko, záclony v oknách alebo okenice a telefon.

Veliteľ domovej hliadky musí venovať veľkú pozornosť uzavretým domom pretože tam je a bude vždy stredisko nebezpečia. Zaistiť dom pred vnikaním plynu zo dvora dá sa previesť tým, že sa zatvoria vchody do domu; tento spôsob síce úplne nevyhovuje, ale aspoň sťažuje prenikanie bojových plynov. Vchody do domov nesmú byť ovšem zatvorené na kľúč, aby sa osoby, ktoré sú na ulici, mohly za leteckého útoku uchýliť do domu a veliteľ domovej hliadky je povinný postarať sa o ich ochranu práve tak, jako o ochranu obyvateľov vlastného domu. Proti

Plynová masť, ovšem treba v každom dome organizovať stráž z nájomníkov domu. Plynové prostriedky, ktoré k požiadavkom bezpečnosti neodporúča kdekolvek, musia byť ukryté väčšie než pre 20 osôb. Rozmery sa zdravia, aby pre jednu osobu bolo najmenej 2 m<sup>3</sup> priestoru pri výške miestnosti 2—2.5 m. V úkrytoch pre väčší počet osôb a o väčšej výške treba výpočtom zistiť odolnosť stropu, obvodového múru a zabezpečiť ich proti zaplynovaniu. K udržiavaniu čerstvého vzduchu v úkryte postačí nasávať zvonku, samozrejme cez riadny filter, 30 l vzduchu za 1 minútu pre každú osobu.

#### ad 5. Samaritská služba v dome.

Je samozrejmé, že leteckými útokmi nebudú spôsobené iba škody materiálne, ale že budú obrožené tiež životy a zdravie obyvateľstva, čo bude vždy vyžadovať rýchlejšieho pomoci a ošetrovania.

Ponevác väčšina obyvateľstva bude sa za útoku zdržovať v domoch, musí byť v každom dome zriadená samaritská služba, ktorá by mohla ihneď na mieste poskytovať prvú pomoc.

V každom obytnom dome bude najmenej jeden člen domovej hliadky ustanovený domovým samaritánom (zpravidla žena) a vycvičený v poskytovaní prvej pomoci v prípadoch nevyžadujúcich lekárskeho ošetrovania (mdloba, záchvaty, ľahšie telesné úrazy, popáleniny a pod.). Okrem toho musí každý domový samaritán vedieť pomôcť aj v takých prípadoch, kedy je nutné vykonať prvú pomoc okamžite (popálenie bojovými látkami). Domový samaritán musí poskytnúť prvú pomoc aj osobám, ktoré nebývajú v jeho dome, ktoré ale boli zranené v dome, alebo v jeho blízkosti.

Veliteľ domovej hliadky, ktorý je do určitej miery zodpovedný za životy a zdravie obyvateľov domov, musí urobiť také samaritské opatrenia, aby postihnutým bola poskytnutá čo najlepšia prvá pomoc a aby ťažšie zranení mohli byť v čase čo najkratšom dopravení k lekárovi.

Domoví samaritáni skupiny domov, pre ktorú je zriadené domové družstvo, tvoria t. zv. domové samaritské družstvo. Zostanú zpravidla každý vo svojom dome, sú však na rozkaz veliteľa domového družstva povinní poskytovať prvú pomoc i v ostatných domoch, ktoré patria do oblasti domového družstva.

Príslušníci samaritských hliadok nesmú obmedzovať svoju pomocnú činnosť len na osoby bývajúce v dome alebo v obvode domového družstva; ich povinnosťou je tiež poskytovať pomoc k a ž d e j o s o b e, ktorá v ich dohľadu bola zranená alebo postihnutá bojovými látkami, nech na ulici či v dome.

V niektorých domoch nepostačí však len jeden domový samaritán; preto v niektorých domoch počet samaritánov bude musieť byť zvýšený podľa veľkosti domu a podľa jeho polohy, nakoľko samaritáni domov viac ohrozených musia riešiť úkoly složitejšie. Všetci domoví samaritáni podliehajú organizačne veliteľovi domovej hliadky.

Domoví samaritáni musia byť opatrení úplným výstrojom a výbrojou. Každý samaritán musí mať plynovú masku, samaritskú brašnu a samaritáni, ktorí sú určení k službe na ohrozených miestach, aj dýchacie prístroje a ochranné obleky. Okrem samaritskej brašny má mať každý dom vhodnú príručnú lekárničku a dostatočnú zásobu obväzov a liekov.

Okrem vlastnej služby samaritskej je dôležitá doprava postihnutých osôb z domu k najbližšej stanici prvej pomoci, alebo do ošetrovne.

Dopravu postihnutých osôb z domu do staníc prvej pomoci obstaráva t. zv. záchranná četa stanice prvej pomoci. Táto četa skladá sa z t. zv. záchranných hliadok o 4 mužoch. Je povinnosťou veliteľa domovej hliadky zistiť, kde je stanovisko n a j b l i ť š e j stanice prvej pomoci a stanovisko n a j b l i ť š e j záchrannej hliadky. Obe stanoviská budú označené vlajkou Červeného kríža.

Je ovšem otázka, či záchranné čety budú môcť úspešne splniť všade svoju povinnosť. Je preto nutné, aby každý veliteľ domovej hliadky uvažoval o vlastnej záchrannej službe. Nebude iste na škodu, keď si každý veliteľ domovej hliadky (zvlášť domov ohrozených) utvorí vlastnú záchrannú hliadku, ktorú bude mať vždy po ruke. Týchto členov záchrannej služby určí z členov domovej hliadky. So zriadením záchrannej hliadky musí byť pamätané tiež na zásobu nosítok, alebo podľa okolností aj vozíkov, zásobných plynových masiek pre členov záchrannej hliadky a rôzne súčiastky ochranného obleku proti bojovým látkam (rukavice, topánky). Členovia záchranných hliadok a čiet n e p o s k y t u j ú prvú pomoc, ale obstarávajú iba d o p r a v u osôb postihnutých.

Nie je možné dosť zdôrazňovať dôležitosť samaritskej služby v domoch a jej dobrej organizácie. Len vtedy, keď obyvatelia domu budú mať úplnú istotu, že dobrá domová samaritská organizácia je schopná vždy a včas poskytnúť im účinnú pomoc, nie je treba sa obávať najhoršieho účinku leteckého útoku, t. j. paniky.

#### ad 6. *Úkryty.*

Vedľa ochrany jednotlivca, ktorú poskytuje plynová maska, je treba sa tiež postarať o hromadnú ochranu všetkých obyvateľov domu, ktorí nebudú mať plynovú masku,

alebo tých, kde nie je možné plynovú masku použiť — hlavne tedy nedospelých detí. Túto hromadnú ochranu poskytujú t. zv. kryty.

Dobré kryty majú poskytovať ochranu jak proti bojovým látkam, tak aj proti účinkom výbušných látok. Kým sa prikročí k zriadeniu úkrytov, je treba posúdiť dom po celkovej stránke stavebnej, jaká je konštrukcia domov, z jakého materiálu je stavaný, hĺbka stropov a múrov, počet pivníc a ich odolnosť a konečne uvážiť polohu domu vzhľadom na jeho okolie a s tým spojené ohrozenie. Dôležité je zvať tiež obsadenie domov za vojny, lebo podľa toho môže byť určená veľkosť úkrytov.

V úvodnej kapitole „Prípravné práce protiletectkej ochrany domu“ je zmienka o tom, že protiletectká ochrana domu sa zjednodušuje alebo komplikuje podľa polohy domu. Vychádzajúc z týchto predpokladov, je možné k vybudovaniu úkrytov stanoviť asi tieto zásadné smernice:

Najjednoduchšími krytmi proti malým pumám a proti črepinám sú z á k o p y. Miesto pre zákopy volíme v blízkosti obytných budov, ale tak, aby ich zrúcané budovy nezasypaly. Kopeme ich podľa možnosti pod korunami stromov alebo ináčej maskujeme (vetvami a pod.), aby neboly letcovi nápadné. Môžu byť asi 1.5—2 m hlboké a čo najužšie (asi 1 m) a vedieme ich kľukate (lomene) tak, aby rovné úseky neboly dlhšie ako 5 m. Možno ich kopať tiež do väčšej hĺbky a shora prikryť silnou vrstvou pôdy. Sú potom odolnejšie a chránia tiež proti potriesneniu bojovými látkami. Proti plynom sa chráni ich osadenstvo plynovou maskou.

Dokonalejším úkrytom sú podzemné štóly, kde sa využije vrstvy rastlej pôdy (8—12 m) ako ochranného stropu. V skale možno zriadiť jaskyne, kde nadložná vrstva tvorí veľmi odolný kryt.

Pivnice sú vhodné za úkryt proti pumám výbušným i plynovým, ak sú zabezpečené proti zrúcaniu budovy (zosilnenie stropu) a proti vnikaniu plynov a ak majú aspoň dva východy. Podrobnejšie technické údaje o krytoch ustálené budú neskoršie.

Veliteľ domovej hliadky nezanedbá žiadnej príležitosti, aby v dohode s majiteľom domu postaral sa o vhodný protiletický kryt pre obyvateľov domu a v dohode s odborníkom upraví vhodné miestnosti na protiletický kryt. Postará sa o to, aby z členov domovej hliadky ustanovil *veliteľa domového krytu*, ktorý bude dbať na to, aby v kryte boli všetky potrebné veci a zariadenia. Aby nenastala panika a chaos, bude treba, aby boli prevádzané časté cvičenia v odchode do krytov, spojené s nastupovaním členov výkonných složiek protiletickej obrany domu, aby tak každý obyvateľ v prípade nebezpečia vykonával svoje úkoly takmer automaticky a čo najrýchlejšie. Len takýmto častým a svedomitým cvičením bude možné ľahko zvládnuť situáciu a zabrániť zbytočným stratám na majetku a živote obyvateľov domu.

#### *ad 7. Zaistenie bytov pred krádežami a sabotážnymi činní v dome.*

Je treba si uvedomiť, že v mimoriadnych dobách, kedy obyvateľstvo bude ukryté v krytoch, alebo mimo domu, bude treba z nájomníkov domu za vedenia niektorého člena domovej hliadky zorganizovať v dome poriadkovú a bezpečnostnú službu, ktorá bude mať za úkol hliadkovať vnútri domu (na dvoroch, na schodištiach a pod.) a zakročovať proti podozrivým živlom. Každá podozrelá osoba nech je zadržaná až do príchodu bezpečnostnej stráže. Je treba uvážiť, že všetci činitelia protiletickej ochrany budú pri

leteckom útoku plne zamestnaní a že nekalé živly práve tejto doby využijú k svojej činnosti.

Ďalšou povinnosťou poriadkovej stráže bude pozorovať dom, hlavne či sú všetky svetlá v noci zhasnuté, okná zastreté a či sa v dome neprevádza nejaká sabotážna akcia, jako: dávanie svetelných signálov, poškodzovanie vedenia, materiálnej výzbroje a iných protileteckých opatrení. Keď bude niekto pri podobnom čine pristihnutý, je nutné proti nemu postupovať bezohľadne a odovzdať ho policajným orgánom, nakoľko takýto človek môže svojou protištátnou činnosťou ohroziť veľké množstvo životov spoluobčanov a spôsobiť veľké straty na majetku. Bude najlepšie, keď veliteľ domovej hliadky poučí všetkých nájomníkov domu a hlavne všetkých členov svojpomocnej služby svojho domu o tejto povinnosti a uloží im, aby mu okamžite hlásili každú podozrivú vec v tomto smere.

*ad 8. Zaistenie spojov pre styk v dome s domovými družstvami a veliteľom vlastného obvodu CPO.*

Zvláštnych spojov v malých domoch nebude treba, pretože tam sa dajú všetky akcie riadiť priamymi hlasovými rozkazmi veliteľa domovej hliadky. Vo veľkých domoch s živým ruchom bude nutné, aby si veliteľ domovej hliadky zaistil spojenie so všetkými členmi svojpomocnej služby domu, aby sa tak v čase čo najkratšom dozvedel o presnej situácii domu a mohol opäť v čase čo najkratšom udeliť príslušné rozkazy. Toto spojenie bude nutné prakticky preskúšať a buď sa rozhodnúť pre zvláštne domové telefónne zariadenie, alebo utvoriť si spojovaciú hliadku, ktorá by udržiavala spojenie veliteľa s členmi svojpomocnej služby domu.

Okrem spojenia v dome musí si veliteľ domovej hliadky zaistiť spojenie aj s veliteľom družstva, aby v prípade, že členovia svojpomocnej služby jeho domu nestačia zdolať následky leteckého útoku v dome vlastnými silami, mohol požiadať o pomoc členov domového družstva. Je treba vybudovať takú protileteckú ochranu domu, ktorá by, pokiaľ možno, stačila zdolať všetky následky leteckého útoku v dome.

K spojovacej službe s veliteľom družstva opäť najlepším prostriedkom je telefon alebo spojovacia hliadka.

*Každý veliteľ domovej hliadky musí si uvedomiť, že veliteľ družstva je jeho predstaveným a musí bezpodmienečne dbať jeho rozkazov; v prípade tiesne obracia sa iba na neho. Len jeho prostredníctvom podáva v mieri hlásenia a je s ním v neustálom styku. Od neho tiež sa dozvie aké zariadenia CPO sú v okolí jeho domu, kde event. umiesti obyvateľov svojho domu, kde najde najbližšiu záchrannú četú k doprave ranených, kde je najbližšia stanica prvej pomoci, ošetrovňa, hydrant, skladište rôzneho materiálu a pod. Ešte raz treba zdôrazniť, že styk veliteľa domovej hliadky s orgánmi CPO deje sa iba prostredníctvom veliteľa domového družstva, ktorý navštívi každého veliteľa domu a sdeli mu svoje bydlisko a svoje stanovište v dobe poplachu.*

#### ad 9. Organizačné.

Keď si veliteľ domovej hliadky týmto predbežným poučením ujasnil veľkú časť otázok súvisiacich s protileteckou ochranou a vlastnými úvahami a v dohode s veliteľom družstva zostavil plán protileteckej ochrany svojho domu, zbýva ešte riešiť otázku jak túto ochranu domu postupne budovať a zdokonaľovať.

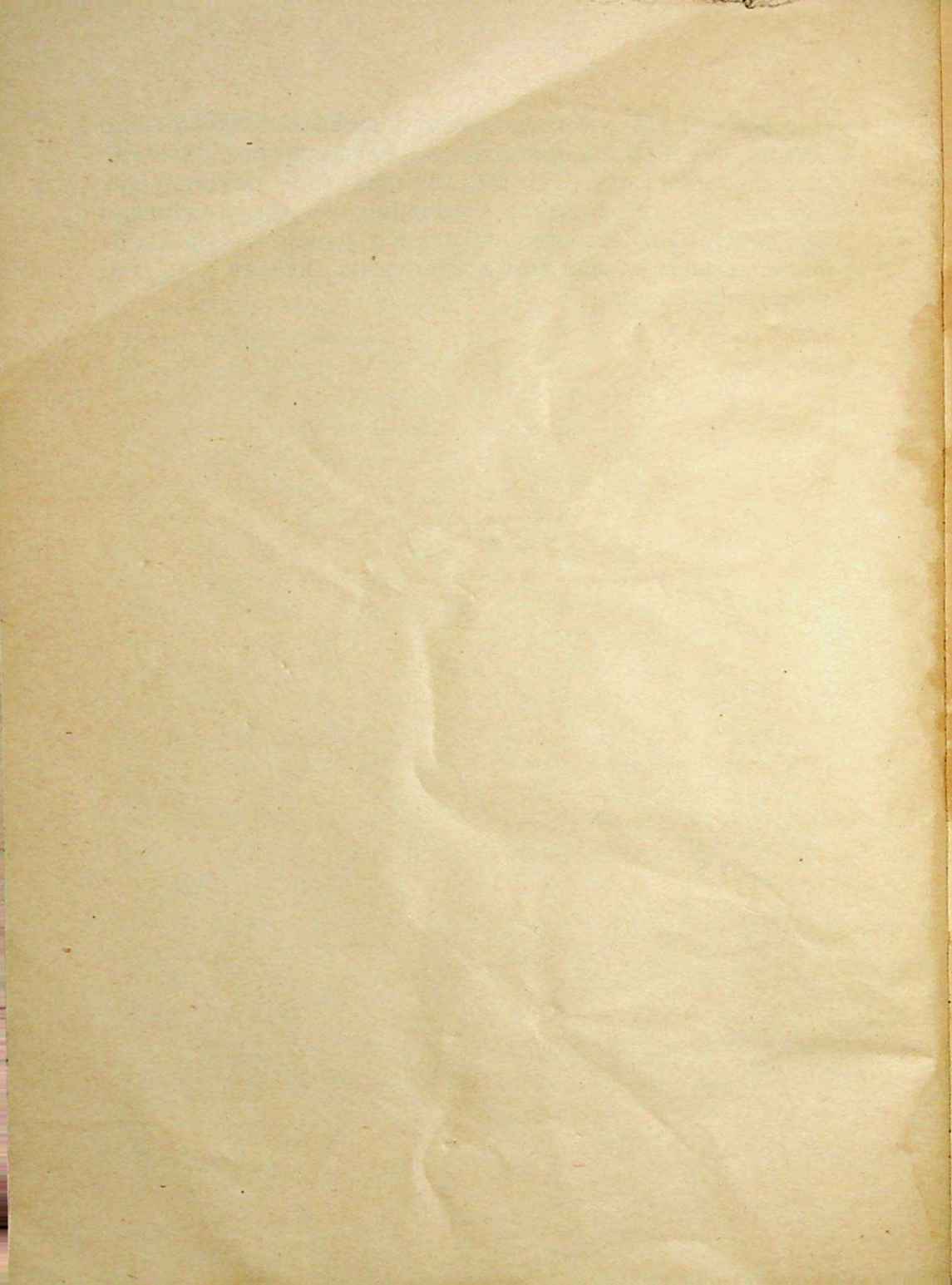
Každému veliteľovi domovej hliadky dodá obecný úrad soznam členov jemu pridelenej domovej hliadky. Tento soznam musí si predovšetkým skontrolovať (prípadná nesprávnosť dat, mien, osoba v sozname uvedená sa vystaňovala a pod.). Všetky tieto opravy prevedie v sozname a oznámi ich veliteľovi družstva. Taktiež si skontroluje úplnosť soznamu a bude dbať na to, či bola dodržaná zásada, že z každej v dome bývajúcej rodiny aspoň jeden člen musí byť zadelený v niektorom druhu služby CPO. Treba ovšem pamätať na to, že aj keď niektorá rodina nie je v sozname zapísaná, môže byť niektorý jej člen zadelený vo verejnej službe CPO — čo si veliteľ domovej hliadky musí zistiť dotazom u dotyčnej rodiny, nakoľko všetci členovia pohotovostnej služby verejnej dostali vyrozumienie zvláštnymi dekrétmi o povolaní k povinnej súčinnosti. Ktorá rodina sa týmto povolaním k povinnej súčinnosti nevykáže, môže byť jeden jej člen zadelený do svojpomocnej služby domu, do domovej hliadky, alebo do domovej požiarnej hliadky. Ovšem musí to byť osoba, ktorá nepodlieha za vojny mobilizačnej povinnosti, tedy mládež do 18 rokov alebo osoby staršie 50 rokov, poťažne nevojaci. Veliteľ domovej hliadky má dbať o to, aby všetci členovia svojpomocnej služby domu boli nevojaci a keď zistí, že je v soznamoch zaradený niektorý člen povinný vojenskou službou, nahradí ho vhodným členom jeho rodiny. To isté sa stane v prípade, že je v soznamoch uvedená osoba, ktorá pre svoj zdravotný stav nemôže vykonávať s úspechom jej sverenú funkciu. Treba ovšem dbať o to, aby osoby nemocné, pretože sa jedná väčšinou o osoby staršie, u ktorých rôzne nemoci nie sú výnimkou, boli poverené takým úkolom alebo službou, ktoré môžu s úspechom vykonávať. Právo oslobodzovať z funkcie CPO má iba veliteľ miest-

nej CPO a nikto iný, takže veliteľ domovej hliadky dbá len o to, aby osoby nemocné poveroval len ľahšími úkolmi. Aby sa však veliteľ domovej hliadky o všetkých zmenách v svojom dome dozvedel, vstúpi do styku s majiteľom, alebo správcom domu (domovník) a upozorní ich, že sú povinní hlásiť mu okamžite všetky zmeny v obsadení bytov (pristťahovanie, odsťahovanie, príchod nového podnájomníka a pod.). Taktiež dojedná s majiteľom domu postupné, ale neustále zlepšovanie protiletectkej ochrany domu, výbroja a výstroja členov domovej hliadky. Bude dbať o to, aby všetkých členov domovej hliadky a domovej požiarnej hliadky najprv poučil a postupne vycvičil tak, aby každý člen tejto hliadky konal svoje povinnosti takmer automaticky. Bude cvičiť sraz členov protiletectkej ochrany domu, poplach, odchod všetkých obyvateľov domu do krytov, ošetrovanie ranených, asanáciu domu a pod. Tento výcvik bude prevádzať v dohode s veliteľom domového družstva a bude ho postupne prehľbovať a zdokonaľovať. Je samozrejmé, že k riadne vedenému výcviku nestačí iba toto poučenie, ale že bude nutné, aby každý veliteľ domovej hliadky snažil sa prehĺbiť svoje vedomosti vlastným štúdiom a vzdelávaním, nakoľko si musí uvedomiť, že v čase nebezpečia budú mu sverené k ochrane života jeho spoluobčanov a ich majetok a že všetky tieto hodnoty závisia na jeho svedomitosti a poctivej príprave.

So všetkými sťažnosťami, dotazmi a informáciami musí sa veliteľ domovej hliadky obracať iba na veliteľa svojho družstva, ktorého meno a adresa sú uvedené v dodanom mu sozname.

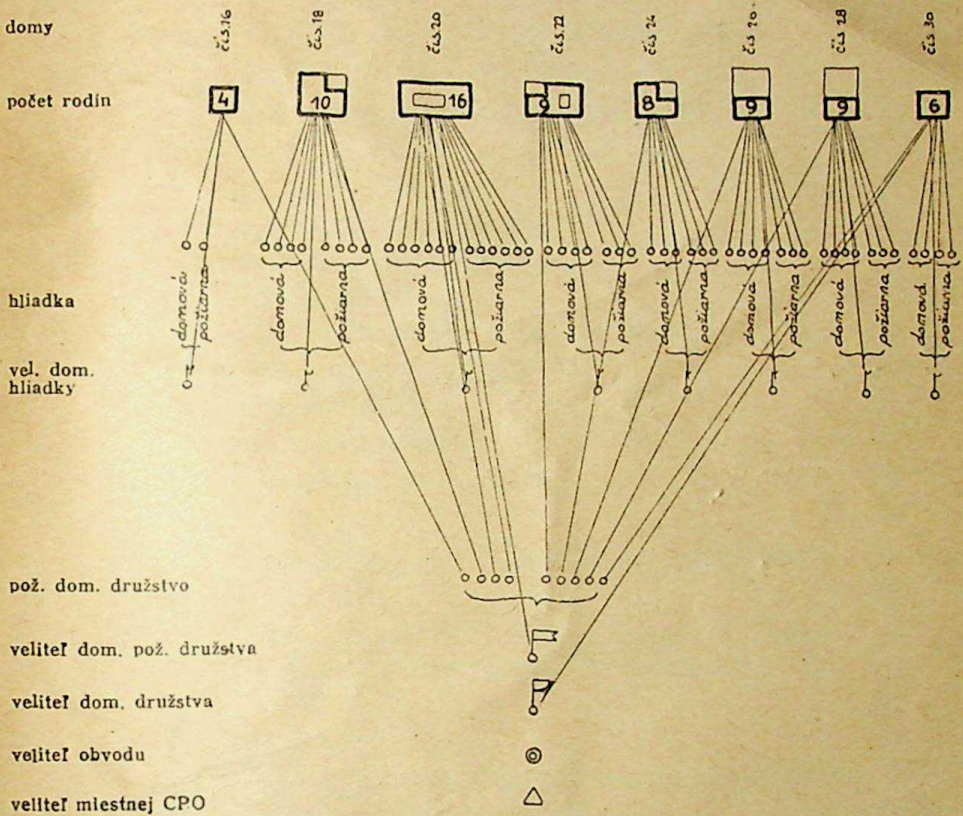
Ku koncu treba ešte raz zdôrazniť, že CPO nie je bezduché a neopodstatnené strašenie ľudí, ale že je to

vedomé úsilie a príprava sebavedomého demokratického občana, smerujúca k dokonalej príprave ochrany vlastného štátu a demokracie. Čím táto ochrana bude dokonalejšia, čo koniec koncov závisí na svedomitosti všetkých veliteľov domových hliadok a obyvateľoch ich domov — tým kl'udnejšie bude môcť náš štát a demokracia hľadať v ústrety svojej budúcnosti.



# Schema

organizácie svojpomocnej služby CPO a podriadenosti jej veliteľov.



**Poznámka:** Všetci samaritáni z domov oblastí domového družstva tvoria spolu takzvané samaritánske družstvo.  
 Všetci asanači z domov oblastí domového družstva tvoria spolu takzvané asanačné družstvo.



# Obsah:

	<i>Strana</i>
I. Pokyny pre veliteľov domových hliadok CPO	3
II. Prípravné práce protiletectkej ochrany domu . . . . .	5
III. Plán protiletectkej ochrany domu . . . . .	9
1. Rozhlásenie leteckého poplachu v dome . . . . .	10
2. Zastieranie domu . . . . .	12
3. Ochrana proti požiaru . . . . .	16
Domová požiarňa hliadka . . . . .	17
Domové požiarne družstvo . . . . .	19
Podriadenosť . . . . .	20
Technické opatrenia proti požiaru . . . . .	21
4. Ochrana proti plynom . . . . .	23
Ochrana jednotlivca . . . . .	23
Ochrana hromadná . . . . .	24
5. Samaritská služba v dome . . . . .	26
6. Úkryty . . . . .	28
7. Zaistenie bytov pred krádežami a sabotážnymi činmi v dome . . . . .	30
8. Zaistenie spojov pre styk v dome, s domo- vými družstvami a veliteľom vlastného ob- vodu CPO . . . . .	31
9. Organizačné . . . . .	32
Schema organizácie svojpomocnej služby CPO a podriadenosti jej veliteľov . . . . .	37